

お客様へ

このスタートアップガイドでは、お買い求めいただいた Bang & Olufsen 製品の、基本的な使い方を説明します。製品の配達と設置、セットアップは、通常 Bang & Olufsen 販売店が担当いたします。

皆様のデジタルミュージックコレクションと、10,000 局を超えるインターネットラジオ局のナビゲーションパネルとして BeoSound 5 Encore を使用するためには、このミュージックシステム全体を、インターネットおよび皆様がお使いになるデジタルミュージックライブラリーへ、接続する必要があります。

デジタルミュージックを使用可能とする方法については、www.bang-olufsen.com/guidesにあるこの製品のオンラインガイドで説明されています。このガイドには、使う言語や暗証コードの設定、Bang & Olufsen 製のリモコンでこの製品を操作する方法などについての説明もあります。

www.bang-olufsen.com には、その他の情報や FAQ (頻繁に出てくる質問) もまとめられています。

修理等に関するお問い合わせは、まず Bang & Olufsen 販売店へお願いします。

最寄りの販売店は、以下から探せます…

www.bang-olufsen.com

警告:火災や感電の原因となりますので、水がかかる場所や極端に湿度の高い場所で、この機器を使わないでください。また、花瓶など液体が入った容器は、この機器の上に置かないでください。

この機器と電源を完全に切り離すためには、電源コードをコンセントから抜いてください。接続する時は、抜き差しがしやすい場所にあるコンセントを選んでください。



正三角形の中に稲妻が入った左のマークは、この製品の内部で、感電の危険をもつ“絶縁されていない高電圧”が発生する可能性を、使用者に警告しています。



正三角形の中に感嘆符が入った左のマークは、この製品の取扱説明書の中に、操作と保守に関する重要な情報が含まれていることを示します。

重要!

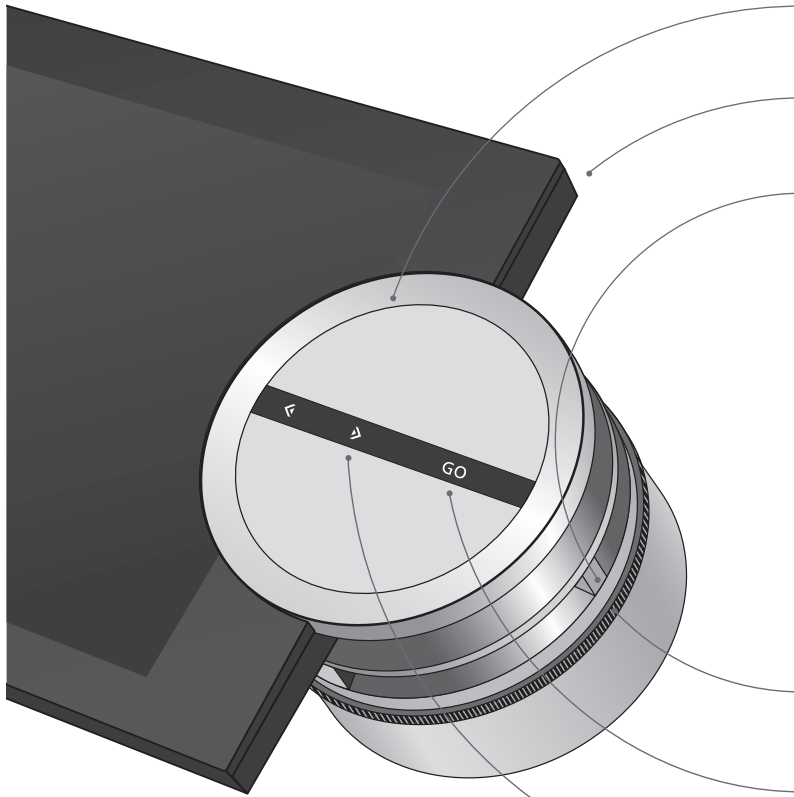
- 製品は、直射日光またはスポットライトのような強い人工光が直接当たる場所に置かないでください。
- 製品が本書の指示に従って正しく設置され、接続されていることをご確認ください。
- 製品は、しっかりと安定した床またはスタンドに設置してください。Bang & Olufsen に承認されたスタンドや壁掛ブラケットを必ずご使用ください。
- 製品の上に物を置かないでください。
- 火のついたろうそくなど、裸火を製品の上に置かないでください。
- 高温多湿な場所、雨が当たる場所、熱源のそばに、製品を置かないでください。
- 製品は通常的环境中で湿気のない室内で使用するように設計されています。室温 10-40° C の範囲でご使用ください。
- 製品を 5° C 以下の温度で放置した場合、製品が室温に戻るまで待つてから、電源プラグをコンセントに差し込んで、電源を入れてください。
- 製品の周囲には、放熱のために十分な空間を確保してください。
- すべてのケーブルの接続が終わるまで、ご使用のシステムのすべての製品の電源をコンセントに差し込まないでください。
- 製品を分解しないでください。点検や修理は、必ず専門サービス員にご依頼ください。
- 製品の電源を完全に切るには、電源プラグをコンセントから抜いてください。

目次

- 6 本体上の操作
- 7 ディスプレイ
- 8 音楽を聴く
- 10 MOTS、お気に入りの曲の演奏キュー
- 12 インターネットラジオを聴く
- 14 ミュージックシステムのセットアップ
- 15 クリーニング
- 16 接続
- 18 こんな場合は…

本体上の操作

このミュージックシステムは、本体上で操作が行なえるよう設計されています。操作には、ポインタとホイール、そしてボタン類を使用します。



ホイール: コンテンツ内のリストのスクロール、またはメニュー内のブラウズ。

スタンバイ。

ポインタ: 左側の'アーク'に沿って、一覧ビュー内およびメニュー内で'レーザービーム'を動かす。

回して音量を調節する

GO ディスプレイをオンにする。選んだ項目を確認する。トラックの演奏開始または一時停止、またはサブメニューを呼び出す。

> サブメニューを閉じる、または、プレイヤーモードで次の曲ないし局に移動する。設定を保存せずに SETTINGS メニューを終了する。

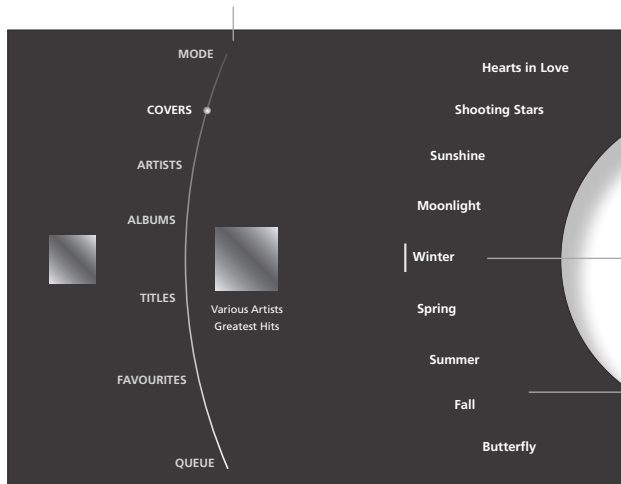
< サブメニューを開く、または項目を選ぶ。プレイヤーモードで1つ前の曲または局に移動する。

重要:

- 記号** 以下、このスタートアップガイドは、このミュージックシステムの使い方を説明するため、上で示されている各記号を使っていきます。
- リモコン** この製品は、リモコンで操作することもできます。詳しくは、www.bang-olufsen.com/guidesにあるガイドを参照してください。

このディスプレイには、2つの異なったモードがあります: ブラウザモードとプレイヤーモードです。それぞれのモードで、異なった操作が行なえます。

'アーク' - ポインタを使い、このアークから項目を選ぶ



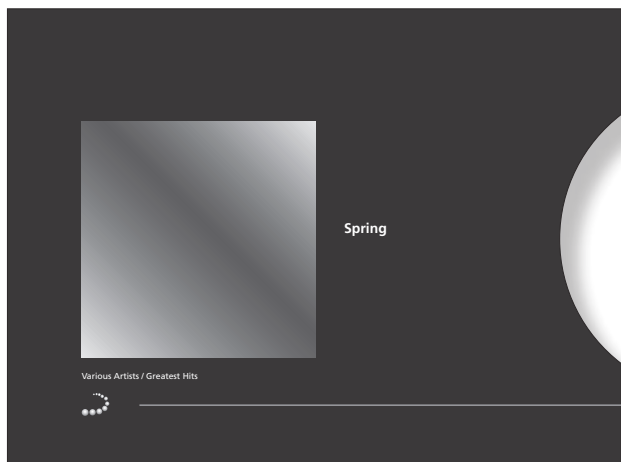
ブラウザモード

ブラウザモードでは、サウンドの再生を邪魔することなく、ミュージックシステム内のコンテンツを探していただけます。お好きな演奏キューに曲を追加したり、MOTS演奏キューを自動生成するための'種'を設定します。

'ホイールフォーカス' - 現在選ばれている項目と、操作を示します。項目名の先頭にある縦線は、新しいアルバムが選ばれた場合など、新たな指示が出されたことを示します。

'ホイールリスト' - コンテンツのリストを表示します。

ブラウザモードへ入るには、GO ボタンを押します。



プレイヤーモード

プレイヤーモードでは、何が演奏中かを確認できます。ボタンを使い、再生の一時停止や停止、前/次の曲やラジオ局の選択、音量ホイールを回し音量を調節することができます。

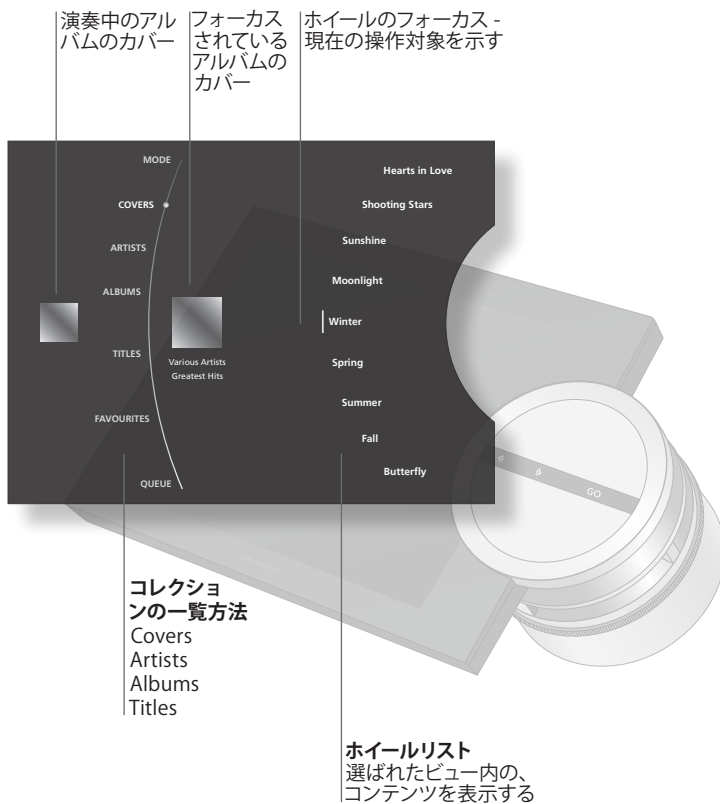
これらの操作は、Bang & Olufsen 製のリモコンを使っても実行できます。

MOTSアイコン - MOTS 機能で選ばれた曲が、演奏中であることを示します。

このディスプレイは、最後の操作を終えてから3分後に、自動的にプレイヤーモードとなります。すぐにプレイヤーモードへ切り替えたい場合は、ポインタをディスプレイ内の最上部または最下部に移動させてください。

起動時間 このミュージックシステムの起動時間は、POWER SAVING の設定によって違いが出てきます。詳しくはガイドをご覧ください。

スタンバイ状態からディスプレイをオンにするには、GO ボタンを押します。これで、聴きたい音楽を探すため、音楽コレクションを閲覧できるようになります。



BeoSound 5 Encore 操作



N.MUSIC をスタートさせる

このミュージックシステムは、最後に演奏していた曲を頭から再生し始めます。

ミュージックの閲覧

現在演奏中の曲を邪魔することなく、音楽コレクションを閲覧できます。

一時停止または演奏再開

プレイヤーモードでは、現在演奏中の曲の一時停止または演奏再開ができます。

特定の曲を再生する

アーティスト、アルバム、またはカバーから、特定の曲を選びます。

次または前

プレイヤーモードで、次または前の曲へ移動します。

スイッチオフ

重要な情報

Music N.MUSIC を聴くためには、このミュージックソースをハードディスク、DLNA サーバ(NAS)、コンピュータ、USB スティック、ポータブル機器等のデジタルミュージックソースと接続する必要があります。適切なソースとの接続方法については、このスタートアップガイドの 16 ページ、およびこの製品のガイドを参照してください。



MODEを強調
表示する



N.MUSICを選ぶ*1



承認する



ビューをどれか
強調表示する



閲覧する



開く



閲覧する

GO

1回押すと再生の一時停止、もう1
回押すと再開



ビューをどれか
強調表示する



閲覧する



開く



閲覧する

GO

承認する



次または前の曲



押す

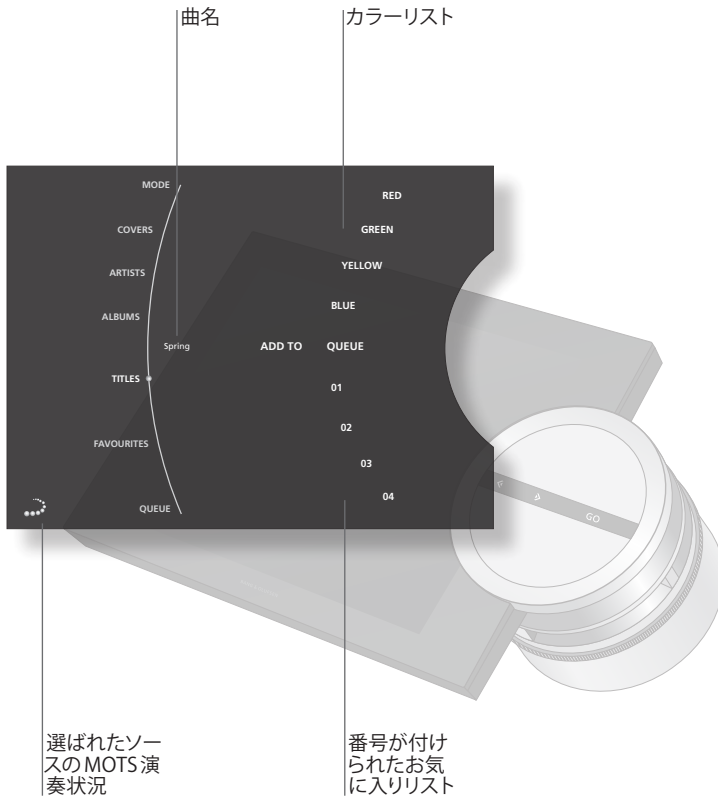
リモコン リモコンを使った操作については、www.bang-olufsen.com/guidesにあるこの製品のガイドで説明されています。

ビュー N.MUSICで選択できるビューは、COVERS、ARTISTS、ALBUMSおよびTITLESです。カバーがないアルバムは、あらかじめ準備されたカバーで代替されます。

***1 N.MUSIC** 使いたいミュージックソースの'名称'を選んでください(A.MEM、CDまたはN.MUSIC)。

MOTS、お気に入りの曲の演奏キュー

各曲の再生を、お好きな順番に設定できますし、MOTS演奏キューで、ミュージックシステムに自動選択させることもできます。演奏キューに加えた最後の曲が、常にMOTSの‘種’として扱われます。



BeoSound 5 Encore 操作

N.MUSICをスタートさせる

このミュージックシステムは、最後に演奏していた曲を頭から再生し始めます。

MOTSの種とする

ある曲を、同じタイプの曲ばかり連続して自動演奏する機能の基準とします。^{*1}

演奏キューを作成する

曲、アルバム、またはアーティストを演奏キューに追加します。

演奏キュー

演奏キューを再生します。^{*2}

演奏キューから削除する

曲、アルバム、またはアーティストを演奏キューから削除します。

お気に入りの演奏

4種のカラーリストと、99番までのお気に入りリストを閲覧します。^{*3}

情報

^{*1} **MOTS** MOTSは、あなたが選んだ楽曲を分析して、調和の取れた音楽のリストを自動的に生成していく機能です。いったん楽曲を再生すると、同じ傾向の音楽が次々と再生され続けます。このミュージックシステムでは、最後に追加された楽曲がMOTS再生キューに使用されます。

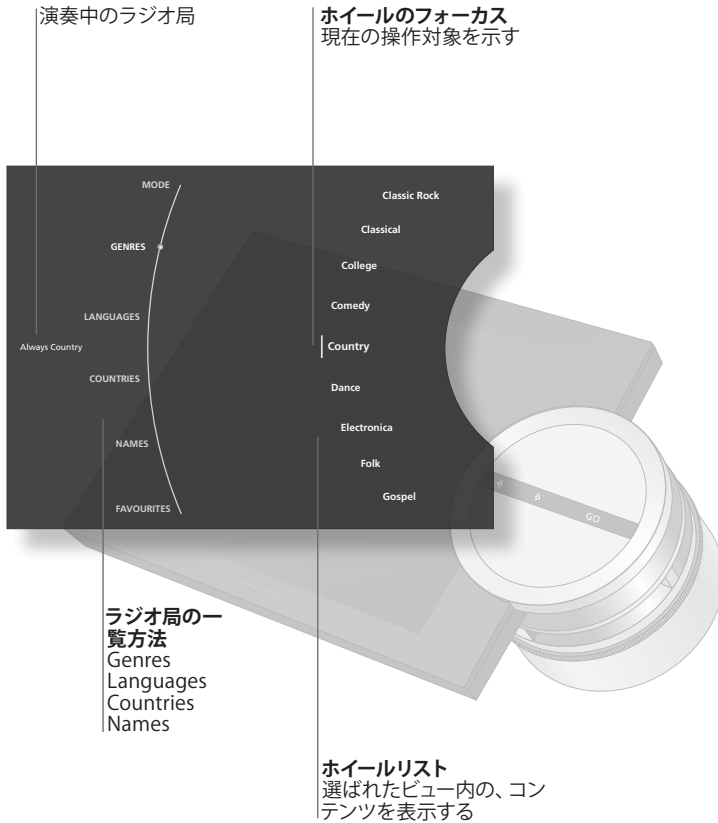
				
MODEを強調表示する	N.MUSICを選ぶ	承認する		
				
曲を選ぶ	プレーヤーモードをオンにする	押し続ける		
				
曲、アルバム、またはアーティストを選ぶ	押し続ける	'ADD TO QUEUE'を選ぶ	承認する	
				
QUEUEを強調表示する	曲を選ぶ	承認する		
				
QUEUEを強調表示する	削除する項目を選ぶ	押し続けるオプションを表示させる	REMOVEを選ぶ	承認する
			または	
FAVOURITESを強調表示する	カラーリストを選ぶ	承認する		
				お気に入りリストを番号で選ぶ 承認する

^{2*} **演奏キュー** 演奏キューは、再生するために選んだ曲リストの各項目(曲名やアルバム名など)を表示します。

^{3*} **お気に入り** お気に入りの曲を、カラーリストおよび番号付きお気に入りリストにまとめて、リモコンで簡単に選ぶことができます。詳しくは、www.bang-olufsen.com/guidesにあるガイドを参照してください。

インターネットラジオを聴く

インターネットラジオで、全世界のラジオ局を簡単に受信できます。



BeoSound 5 Encore 操作

RADIO スタート

このミュージックシステムは、最後に聴いていたラジオ局を自動的に受信します。

ビューからラジオ局を選ぶ

GENRES、LANGUAGES、COUNTRIES または NAMES から、ラジオ局を選びます。

次または前

プレーヤーモードで、次または前のラジオ局へ移動します。

ラジオ局をお気に入りに追加する

ラジオ局をお気に入りに追加します。

お気に入りの局を受信する

4 種のカラーリストと、99 番までのお気に入りリストを閲覧します。

情報

インターネット接続 インターネットラジオを聴くには、このミュージックシステムをインターネットに接続する必要があります。



MODE を強調表示する



RADIO を選ぶ

GO

承認する



ビューをどれか強調表示する



閲覧する



開く



閲覧する

GO

選ぶ



最上部または最下部に移動して、プレーヤーモード



プレーヤーモードの時、前または次の局



ラジオ局を選ぶ



押し続ける



'ADDIO' を選び、空いている番号を選ぶ



承認する



FAVOURITES を強調表示する



リストまたはお気に入り番号を選ぶ

GO

受信開始

お気に入り

Bang & Olufsen のリモコンがあれば、番号をつけたラジオ局の番号をリモコンから直接指定することで、ただちにその局の受信を開始することができます。カラーリスト内の特定の局を受信するには、番号に続けてその色のカラーボタンを押します。

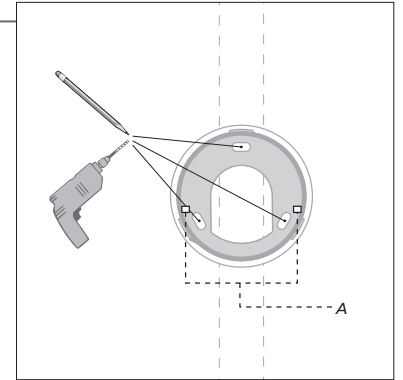
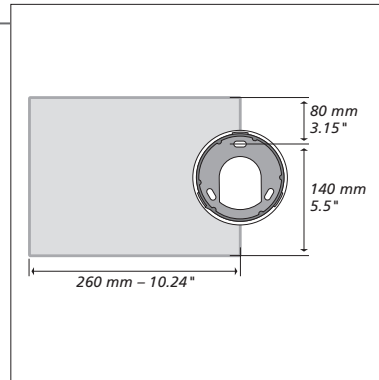
注意! ラジオ局のリストは、受信可能なラジオ局だけを表示できるよう、常にアップデートされています。

ミュージックシステムのセットアップ

このミュージックシステムは、壁面、ないし別売のアクセサリーのいずれかに設置しなければいけません。このガイドでは、専用のウォールブラケットを使った壁面への設置について、説明します。

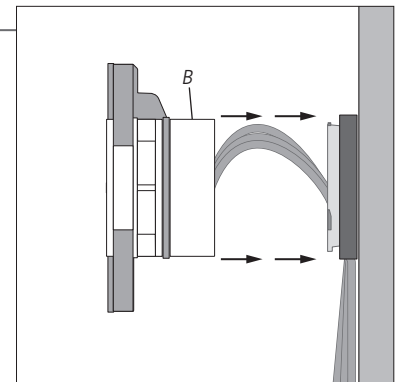
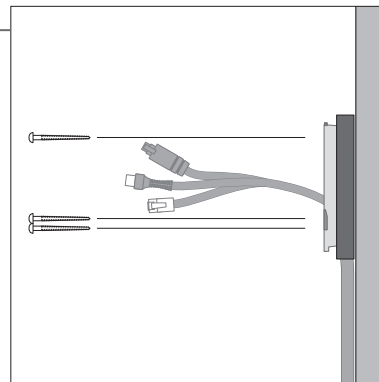
ウォールブラケットの設置

まず、このミュージックシステムが正しく設置できる場所を見つけます。同梱されているウォールブラケット本体をテンプレート代わりに使い、ネジ穴を開ける箇所に印をつけます。図にある2つの穴(A)に水準機をあてて、ウォールブラケットが水平なのを確認してください。



ウォールブラケットを固定する

適切なサイズ、タイプのネジおよびウォールアンカーを使用してください。また、取り付ける壁の状態も点検してください。最小荷重が3.5 kgのネジ/留め具を、3本使用してください。ミュージックシステムを固定する前に、必ず、ミュージックシステム裏のシリンダーにある適切なソケットに、各ケーブルを通しておいてください(B)。ソケットについては、16ページを参照してください。



情報

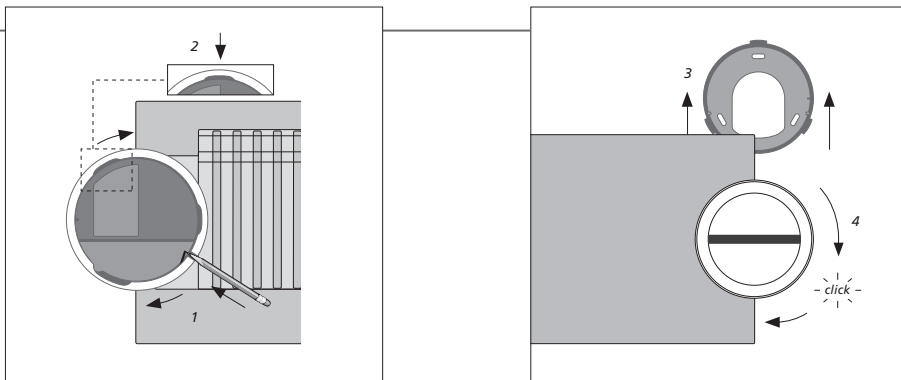
プラスターボードの壁には このミュージックシステムを、プラスターボード(ドライウォール、ウォールボード等とも呼ばれます)のような軽量の壁に取り付ける場合、ウォールブラケットは、必ず、縦方向に入れられた間柱に固定してください。ネジのうち1本は、プラスターボードを貫通できる丸皿の木ネジ(5 mm)を使い、間柱に最低25 mm 喰い込ませてください。このネジに加え、プラスターボード用のネジを3本使って補強します。その他の軽量の壁にも、同様の方法で取り付けられます。

ミュージックシステムを固定する

シリンダーを、時計回りに回せるところまで回します。図(1)の通り、シリンダー外周部にある小さな穴に鉛筆などの細い物を挿し込んで、ロックシステムを解除してください。

その後、シリンダーを時計回りに回せるところまで回します。シリンダーの「切り込み部」の1つが、図(2)のように12時の位置にくるようにしてください。

その上で、ミュージックシステムをウォールブラケットに取り付け(3)、ミュージックシステムががっちりと壁に固定されるまで、シリンダーを時計回りの方向に回して締めます(4)。



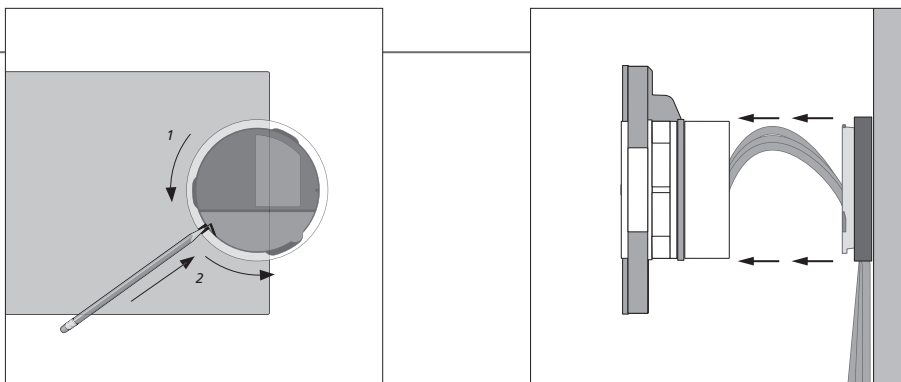
ミュージックシステムを壁から外す

まず、正面からミュージックシステムに向き合います。

シリンダーを、逆時計回りに回せるところまで回します。図(1)の通り、シリンダー外周部にある小さな穴に鉛筆などの細い物を挿し込んで、ロックシステムを解除してください。その後、シリンダーを逆時計回りに回せるところまで回します(2)。

ソケットパネルから、各ケーブルを抜きます。

注意! 重い製品ですので、取り扱いには十分に注意してください。



クリーニング

ディスプレイ キャビネットと操作部

このミュージックシステム上のホコリなどは、乾いた柔らかい布で拭き取ってください。液体クリーナーやスプレー式クリーナーは、使わないでください。表面のホコリなどは、乾いた柔らかい布で拭き取ってください。油污れやしつこい汚れなどは、台所用等のマイルドな洗剤を薄く溶いた水と、柔らかい布を使い拭き取ってください。

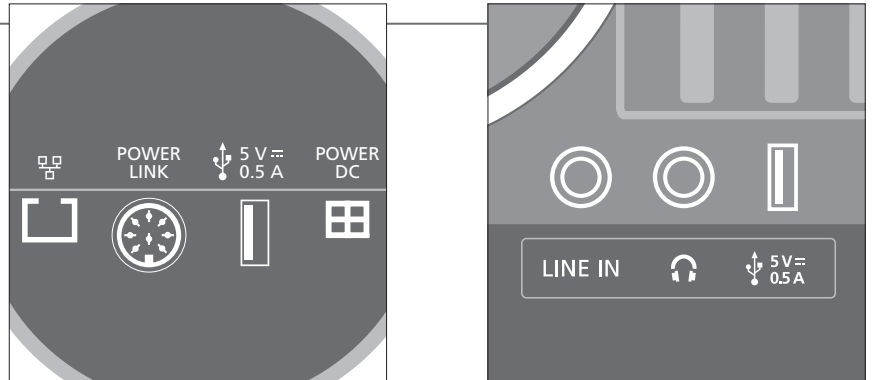
注意! クリーニングなどの日常のお手入れは、お客様ご自身をお願いしております。

接続

BeoSound 5 Encore を、音楽コレクションのナビゲーションパネルとして使うには、1つ以上のデジタルミュージックソースを接続する必要があります。

接続

常時接続しておく必要のある端子類は、ミュージックシステムの裏側にあり、一時的に接続するための端子類は、すぐ手が届くようディスプレイの下にまとめられています。



イーサネット接続*¹

POWER LINK

スピーカー接続用の Power Link 端子です。

スピーカー接続 - Power Link

Power Link と書かれた端子に、アクティブスピーカーを接続し、そのスピーカーから次のスピーカーにケーブルを送ってください。詳しくは、BeoLab スピーカーのガイドをご覧ください。

USB

USB 接続 - 外部ハードディスクドライブに保存した音楽ファイルへアクセスします。

POWER

付属の電源部を使い、このミュージックシステムを電源に接続します。*²

LINE IN

ライン入力 - iPod など、MP3 プレーヤーとの接続用です。



ヘッドフォン接続

ヘッドフォンが接続されると、このミュージックシステムに接続されたスピーカーからの音が消えます。

注意! 大音量の再生音を長時間聞き続けると、聴力が損なわれる可能性があります。



USB

USB 接続 - USB スティックに一時的に保存された音楽ファイルへアクセスします。

重要な情報

接続 接続について、詳しくは www.bang-olufsen.com/guides にあるガイドを参照してください。

***電源部** 付属の電源部を使ってこのミュージックシステムを電源に接続する方法については、電源部のガイドをご覧ください。

¹ インターネットラジオ、DLNAサーバ(NAS)、サードパーティーサーバ、BeoSound 5/BeoMaster 5セットアップ等にアクセスするため。

注意! 接続できるのは、ご使用になる部屋や家、または建物から外に出ないローカルエリアネットワーク(LAN)のみに限定されます。

こうしたい…	そのためには…
起動時の暗証コードを入力したい…	暗証コードの数字の入力には、ホイールを使います。矢印ボタン左 ◀ または GO を使い、数字を1つ追加してください。すでに入力した数字を消去するには、矢印ボタン右 ▶ を使います。入力した暗証コードを保存するには、ホイールを回して STORE を選び、GO を押します。暗証コードについて、詳しくはガイドをご覧ください。
ソースを切り替えたい…	ポインタを使い MODE を選びます。ホイールを回転させて選択可能なソースを選び、GO を押して承認します。
特定のソースが使えない理由を確かめたい…	使いたいソースが、MODE メニューに表示されない原因としては、接続されていないことが考えられます。確認した上、再接続してください。
演奏キューに曲を追加したい…	ポインタを使い、Album 等のビューを1つ選びます。その後ホイールを回して選んだビューを閲覧し、演奏キューに追加したい曲を見つけます(左矢印◀を使うと、そのビューを閉じることができます)。曲を選んだら、GO を押し続けたままホイールを回して ADD TO QUEUE を選び、改めて GO を押します。
特定の演奏キューを確認したい…	ポインタを使い QUEUE を選ぶと、右側のホイールリスト内にその演奏キューが表われます。
特定の演奏キューをクリアしたい…	ポインタを使い QUEUE を選んだあと、ホイールを回していずれかの曲を選びます。その後、GO を押し続けたままホイールを回して CLEAR QUEUE を選び、改めて GO を押します。
演奏キューから1曲だけ削除したい…	ポインタを使い QUEUE を選んだあと、ホイールを回し削除したい曲を選びます。その後、GO を押し続けたままホイールを回して REMOVE を選び、改めて GO を押します。
ある曲を、MOTS の種として使いたい…	演奏キューの最後の曲が、常に MOTS の種として使用されます。カラーリスト、または番号付きお気に入りリストを再生した時も同じです。10 ページをご覧ください。
カラーリストを作りたい…	ホイールを回して、カラーリストに加えたいアイテム(曲、アルバム、アーティスト、ラジオ局)を見つけます。その後、GO を押し続けたままホイールを回してカラーを1つ選び、改めて GO を押します。1つのカラーリストに、2種類の異なったミュージックソースから音楽を追加することは不可能なので、注意してください。各ミュージックソースに、それぞれのお気に入りリストが作られます。
カラーリストを再生したい…	N.MUSIC をオンにします。ホイールを回して FAVOURITES を選び、GO を押します。ホイールを回してカラーリストを選んだあと、改めて GO を押します。
ディスプレイの表示言語を変更したい…	ポインタを使い MODE を選んだあと、ホイールを回して SETTINGS を選び、もう一度ポインタを使い SYSTEM SETTINGS を強調表示させます。ホイールを回して LANGUAGE を選び、GO を押してから、再びホイールで表示させたい言語を選んで GO を押します。

重要な情報

ガイド このミュージックシステムについてもっと詳しく知りたい場合は、www.bang-olufsen.com/guides のガイドを見るか、私たちのウェブサイト内にある FAQ セクションをご覧ください。



製品は、1999/5/EC (R&TTE) の条項に準拠しています。

日本市場でのみ適用!
電波法施行規則:第2章の第19条、第1項。

AT, BE, BG, CH, CY, CZ, DE, DK, EE, ES, FI, FR, GB, GR, HU, IE, IS, IT, LI, LT, LU, LV, MT, NL, NO, PL, PT, RO, SE, SI, SK, TR.

Bang & Olufsenは、WLANによるこのオーディオシステムが1999/5/ECの基本要件およびその他の関連条項に準拠することを宣言します。適合宣言については、www.bang-olufsen.com/guidesをご参照願います。

This product incorporates copyright protection technology that is protected by U.S. patents and other intellectual property rights. Use of this copyright protection technology must be authorized by Rovi, and is intended for home and other limited viewing uses only unless otherwise authorized by Rovi. Reverse engineering or disassembly is prohibited.

HDMI, the HDMI logo and High-Definition Multimedia Interface are trademarks or registered trademarks of HDMI Licensing LLC.

製品を通常に使用するとき、発信器アンテナから手を6cm以上離してください(RFにさらされる場合の安全距離は4cmです)。

Bang & Olufsenは、各番組提供者によるネットラジオ局の品質を保証しません。

電気・電子機器の廃棄(WEEE) - 環境保護



左に示すマークが付けられている電子機器や電子部品および電池は、通常の家ごみと一緒に処分することが禁止されています。すべての電子機器や電子部品および電池は、個別に収集および処分する必要があります。

お客様の国で定められている回収方法に従い、電気器具や電子機器を処分することは、環境を保護し、人々の健康を守り、自然資源の良識的で道徳的な利用に貢献します。電気器具や電子機器および電池の廃棄回収により、機器に含まれる有害物質による汚染を未然に防ぐことができます。

各地域での正しい廃棄方法については、Bang & Olufsen 販売店にご相談ください。

左に示すマークを付けることができない小型製品では、ユーザーガイド、保証書あるいはパッケージにマークが付けられています。

すべてのBang & Olufsen製品は、世界各国で定められた該当する環境法律に準拠しています。



3510818110200004

